

CONSTI

**CONSTI YHTIÖT OYJ
YHTEISKUNTA VASTUURAPORTTI VUODESTA**

2018

CONSTI

YHTEISKUNTAVASTUURAPORTTI

2018

SISÄLTÖ

1 JOHDANTO	3
1.1. Consti Yhtiöt Oyj	
1.2. Yhteiskuntavastuun johtaminen	
1.3. Yhteiskuntavastuun ja ei-taloudellisen tiedon raportointi	
2 TERVEYS JA TURVALLISUUS	6
2.1. Henkilöstö - Tarjoamme terveellisen ja turvallisen työympäristön.	
2.2. Kiinteistöjen asukkaat ja käyttäjät - Asukkaiden ja käyttäjien terveys ja turvallisuus on tärkeintä sekä työmailla että valmiissa tiloissa.	
2.3. Yhteiskunta - Parannamme rakennetun ympäristön terveellisyyttä, turvallisuutta ja toimivuutta.	
3 TYÖELÄMÄN KÄYTÄNNÖT	11
3.1. Henkilöstö - Huolehdimme perehdytyksestä ja osaamisen kehittämisestä ja kehitämme toimintaa yhdessä.	
3.2. Kiinteistöjen asukkaat ja käyttäjät - Koulutamme henkilöstöämme asukkaiden ja käyttäjien huomioimiseen.	
3.3. Yhteiskunta - Suosimme vakituisia työsuhteita, tuemme työssä oppimista ja tarjoamme harjoittelupaikkoja eri puolilla Suomea.	
4 YMPÄRISTÖ JA KESTÄVYYS.....	14
4.1. Henkilöstö - Parannamme henkilöstömme ympäristötietoisuutta ja minimoimme työmaan aiheuttamia haittoja.	
4.2. Kiinteistöjen asukkaat, käyttäjät ja lähiympäristö - Edistämme tilojen kestäväää käyttöä peruskorjauksista käytönaikaiseen huoltoon.	
4.3. Yhteiskunta - Parannamme rakennetun ympäristön energiatehokkuutta, käyttöikää ja käytettävyyttä.	
5 ARVOT JA EETTISYYS	16
5.1. Henkilöstö - Toimimme eettisesti, kohtelemme kaikkia tasa-arvoisesti ja vaadimme samaa kumppaneiltamme.	
5.2. Kiinteistöjen asukkaat ja käyttäjät - Toimimme eettisesti ja esimerkillisesti asukkaita ja käyttäjiä kohtaan.	
5.3. Yhteiskunta - Vaikutamme koko rakennusalan käytäntöjen, eettisyyden ja laadun kehittämiseen.	
6 VASTUULLISUUDEN MITTARIT.....	19
7 LIITTEET	
Liite 1 Mittarit ja seuranta	
Liite 2 Constin eettiset ohjeet	

JOHDANTO

1.1. CONSTI YHTIÖT OYJ

Consti Yhtiöt Oyj (Consti) on Suomen johtava korjausrakentamiseen ja taloteknisiin palveluihin keskittynyt yhtiö. Consti tarjoaa kattavasti talotekniikan, linjasaneerauksen, korjausurakoinnin ja julkisivusaneerauksen palveluita sekä asuintaloille että erilaisille toimitiloille ja julkisiin rakennuksiin.

Constin toiminta oli vuonna 2018 jaettu kolmeen liiketoiminta-alueeseen, jotka ovat talotekniikka, julkisivut ja korjausurakointi. Lisäksi Consti tarjoaa näihin toimintoihin liittyviä huolto- ja ylläpitopalveluita. Constilla oli vuoden 2018 lopussa toimipisteet Helsingissä, Tampereella, Turussa, Oulussa, Lahdessa ja Hämeenlinnassa. Consti toimii vain Suomessa.

Konsernin emoyhtiö on Consti Yhtiöt Oyj. Liiketoimintayksiköt toimivat vuonna 2018 kolmessa emoyhtiön kokonaan omistamassa tytäryhtiössä, jotka ovat Consti Talotekniikka Oy, Consti Julkisivut Oy ja Consti Korjausurakointi Oy.

Vastuullisuus tarkoittaa vastuuta omasta ja kumppanien henkilöstöstä, asiakkaista ja tilojen loppukäyttäjistä sekä koko alan kehittämisestä.

Vuoden 2019 helmikuussa julkistettiin uusi organisaatiomalli, jossa on neljä toiminta-alueita: Korjausrakentamisen palvelut taloyhtiöille, Korjausrakentamisen palvelut yrityksille ja kiinteistösjoihtajille, Korjausrakentamisen palvelut julkiselle sektorille sekä Talotekninen urakointi ja huolto. Organisaatiomuutoksen tavoitteena on parantaa asiakaspalvelua ja tehostaa toimintaa.

Consti-konsernin liikevaihto vuonna 2018 oli noin 316 miljoonaa euroa ja keskimääräinen henkilöstömäärä 1 093. Consti Yhtiöt Oyj on ollut listattuna Helsingin pörssin päälistalla joulukuusta 2015 lähtien.

1.2. YHTEISKUNTAVASTUUN JOHTAMINEN

Constin missio on parantaa erinomaisella korjausrakentamisen osaamisella rakennuskannan arvoa ja ihmisten elämänlaatua. Asiakkaiden ja yhteistyökumppaneiden tyytyväisyys sekä työntekijöiden hyvinvointi on toiminnan perusta. Yhtiön vision mukaan constilaisten intohimo on korjata ja kehittää rakennettua ympäristöä kestävästi ja järkevästi.

Vastuullinen toiminta on kiinteä osa Constin strategiaa. Strategiaan sisältyy esimerkiksi tavoite olla mukana korjaamisen arvoketjussa yhä laajemmin ja osallistuminen uusien tehokkaiden, terveellisempien, turvallisempien ja siten vähemmän ympäristöä kuormittavien menetelmien ja teknologioiden kehittämiseen.

Constin useita yrityskauppoja sisältäneen historian aikana siihen on sulautunut erilaisia yrityskulttuureja, ja kehittyminen ja muutostahti ovat olleet voimakkaita myös organisaation kasvun myötä. Yhtenäisten toimintatapojen ja yhtiön määrittelemien eettisten ohjeiden sisäistäminen koko organisaatiossa on ollut olennainen osa yhteiskuntavastuun johtamista. Constin tavoitteena on vastuullinen toiminta kaikessa tekemisessä. Vastuullinen liiketoiminta tarkoittaa Constissa avoimuutta, rehellisyyttä ja luotettavuutta. Vastuullisuus tarkoittaa vastuuta omasta ja kumppanien henkilöstöstä, asiakkaista ja tilojen loppukäyttäjistä ja koko alan kehittämisestä.

Vastuullisuus on osa liiketoiminnan johtamista, josta vastaa Constin johtoryhmä. Johtoryhmä määrittelee vastuullisuuteen ja eettisyyteen liittyvät linjaukset ja toimenpiteet. Päätösten toimeenpanosta vastaavat liiketoimintojen johtajat. Konsernitason Turvallisuusryhmän lisäksi vastuullisuusasioiden kehittämiseen,

koordinointiin ja ohjeistamiseen osallistuvat konsernin henkilöstö- ja kehitysasioista sekä viestinnästä vastaavat asiantuntijat.

1.3. YHTEISKUNTAVASTUUN JA EI-TALOUDELLISEN TIEDON RAPORTOINTI

Consti on julkaissut yhteiskuntavastuuraportin toiminnastaan vuodesta 2014 alkaen. Ensimmäistä raporttia edelsi yhteiskuntavastuun ISO 26000 -standardiin pohjautuva työ, jonka perusteella Constin toiminnalle tärkeimmiksi vastuullisuusteemoiksi päätettiin seuraavat neljä teemaa.

- 1 Terveys ja turvallisuus
- 2 Työelämän käytännöt
- 3 Ympäristö
- 4 Arvot ja eettisyys

Constin yhteiskuntavastuuraportti esittelee Constin vastuullisen toiminnan periaatteet ja tarjoaa tietoa yhtiön toiminnan vastuullisuudesta päivittäisessä työssä. Yhteiskuntavastuun raportointi on myös osaltaan tukenut vastuullisen toiminnan kehittämistä. Raportin laatimisesta vastaavat Constin henkilöstö- ja kehitystoiminnot johtoryhmän linjausten perusteella.

Pörssilistattuja yhtiöitä on koskenut velvoite raportoida myös muista kuin taloudellisista tiedoista vuodesta 2017 alkaen. Ei-taloudelliset tiedot on annettava ainakin ympäristöasioista, sosiaalisesta vastuusta ja henkilöstöstä, ihmisoikeuksien kunnioittamisesta sekä korruption ja lahjonnan torjumisesta.

Constin Yhteiskuntavastuuraportti vuodelta 2018 jatkaa vuonna 2014 aloitettua raportointia ja sisältää myös EU-direktiivin mukaisen ei-taloudellisen tiedon raportoinnin.

Constin hallitus on hyväksynyt tämän raportin kokonaisuudessaan 2.4.2019.

Constin yhteiskuntavastuun linjaukset

	Terveys ja turvallisuus	Työelämän käytännöt	Ympäristö ja kestävyys	Arvot ja eettisyys
Oma ja kumppanien henkilöstö	Tarjoamme terveellisen ja turvallisen työympäristön.	Huolehdimme perehdytyksestä ja osaamisen kehittämistä ja kehitämme toimintaa yhdessä.	Parannamme henkilöstömme ympäristötietoisuutta ja minimoimme työmaan aiheuttamia haittoja.	Toimimme eettisesti, kohtelemme kaikkia tasa-arvoisesti ja vaadimme samaa kumppaneiltamme.
Kiinteistöjen asukkaat ja käyttäjät	Asukkaiden ja käyttäjien terveys ja turvallisuus on tärkeintä sekä työmailla että valmiissa tiloissa.	Koulutamme henkilöstöämme asukkaiden ja käyttäjien huomioimiseen.	Edistämme tilojen kestäväää käyttöä peruskorjauksista käytönaikaiseen huoltoon.	Toimimme eettisesti ja esimerkillisesti asukkaita ja käyttäjiä kohtaan.
Yhteiskunta	Parannamme rakennetun ympäristön terveellisyyttä, turvallisuutta ja toimivuutta.	Suosimme vakituisia työsuhteita, tuemme työssä oppimista ja tarjoamme harjoittelupaikkoja eri puolilla Suomea.	Parannamme rakennetun ympäristön energiatehokkuutta, käyttöikää ja käytettävyyttä.	Vaikutamme koko rakennusalan käytäntöjen, eettisyyden ja laadun kehittämiseen.

2. TERVEYS JA TURVALLISUUS

2.1. HENKILÖSTÖ

Tarjoamme terveellisen ja turvallisen työympäristön.

2.1.1. Turvallisuus korostuu rakennusalalla

Työnantajan vastuulla on tarjota turvallinen ja terveellinen työympäristö. Turvallisuus korostuu rakennusalalla, jossa tapaturma- ja ammattitautiriskit ovat suuret.

Konsernitason turvallisuustoimintaa koordinoi Constissa Turvallisuusryhmä, joka kokoontuu kahden kuukauden välein. Siihen kuuluvat konsernin henkilöstöjohtaja, kehitysjohtaja, turvallisuuspäällikkö ja puheenjohtajana yksi toimialojen johtajista. Turvallista ja terveellistä työympäristöä edistetään myös tytäryhtiöiden työsuojelutoimikunnissa.

Turvallisuusryhmä arvioi vaaroja yritystasolla ja seuraa turvallisuuden parantamiseksi tehtyjä toimenpiteitä. Turvallisuusryhmän arviointiraportti toimii myös ohjenuorana työmaatasoisten turvallisuusriskianalysien tekemiseen.

Turvallisuusriskit on jaettu sosiaali- ja terveysministeriön luokitusta hyödyntäen viiteen aihealueeseen:

- Tapaturmavaarat
- Henkiset vaaratekijät
- Fysikaaliset vaaratekijät
- Kemialliset ja biologiset vaaratekijät
- Ergonomiset vaaratekijät

Viimeisimpiä kehityskohteita on erityisesti sellaisten pienehköjen tapaturmien vähentäminen, jotka voidaan välttää käyttämällä suojaimia tai toimimalla huolellisesti. Tämän

Työmaan turvallisuuden valvonta on työnjohdon keskeisiä päivittäisiä tehtäviä.

perusteella on mm. uusittu työntekijöiden suojainohjeistusta ja niiden hankinnan ja ylläpidon prosesseja.

Turvallisuuteen liittyviä tunnuslukuja kuten tapaturmataajuutta ja viikoittaisten turvallisuusmittausten (TR-mittausten) tasoa seurataan säännöllisesti. Turvallisuusasiat käsitellään kuukausittain konsernin johtoryhmän kokouksissa.

2.1.2. Työturvallisuuden ylläpito ja kehittäminen

TYÖMAIDEN TURVALLISUUSMENETTELYT

Työmaiden turvallisuusmenettelyt ovat keskeisessä asemassa tapaturmien ehkäisemisessä. Työmaiden turvallisuusjohtaminen lähtee kunkin toimialan vaarojen arvioinnista ja kohdekohtaisesta riskianalysista. Toimenpiteitä kuvataan sekä työmaan turvallisuussuunnitelmassa että muissa tuotannon ja työvaiheiden suunnitelmissa kuten aluesuunnitelmissa, projektisuunnitelmissa ja tehtäväsuunnitelmissa. Kriittisistä työvaiheista tehdään tarvittaessa erilliset turvallisuussuunnitelmat kuten putoamissuojauksuunnitelma, tulityösuunnitelma ja purkusuunnitelma.

Työmaan turvallisuuden valvonta on yksi työnjohdon keskeisiä tehtäviä päivittäin. Constissa erityisen huomion kohteena ovat telineet ja työtasot sekä yleisjärjestys, mitkä ovat usein haasteina korjauskohteissa. Työmaiden työturvallisuus tarkastetaan viikoittaisissa TR-mittauksissa, ja havaitut puutteet korjataan välittömästi.

Site Manager -toiminnanohjauspalvelun avulla TR-mittaukset voidaan tehdä mobiililaitteilla, jolloin ne ovat välittömästi turvallisuudesta yrityksessä vastaavien käytettävissä ja edelleen raportoitavissa. Site Manager sisältää myös lomakkeet turvallisuushavaintojen ja läheltä piti-ilmoitusten tekoon, mikä nopeuttaa ja helpottaa niiden käsittelyä ja raportointia. Turvallisuuspuutteista ilmoittamiseen kannustetaan sekä omaa henkilöstöä että ulkopuolisia. Kuka tahansa työntekijä tai ulkopuolinen työmaan vaikutuspiirissä oleva voi tehdä turvallisuushavainnon teehavainto.fi -portaalissa.

Avainasemassa ovat myös perehdytyskäytännöt. Henkilökohtaisten perehdytysten lisäksi



Kuvaaja Juhho Kuva.

Constissa on käytössä alan yhteinen ePerehdytys-menetelmä. Tavoitteena on, että jokainen työmaalle tuleva oma tai aliurakoitsijan työntekijä suorittaa sähköisen turvallisuusperehdytyksen. Eri kieliversiot varmistavat myös ulkomaalaisten työntekijöiden perehtymisen Suomen turvallisuuskäytäntöihin.

Ammattitauteihin liittyviä riskejä Constin toiminnassa on altistuminen kivipölylle, jota ehkäistään työmaiden pölynhallintasuunnitelman mukaisilla toimenpiteillä sekä epoksin käyttö, jonka ehkäisemiseksi Constissa noudatetaan vuonna 2016 laadittua mallisuojausohjetta. Lisäksi purkutyössä on riskinä altistua asbestille tai muille vaarallisille aineille. Vuonna 2018 ei raportoitu yhtään ammattitautitapausta.

TAPATURMIEN TORJUNTA

Constissa seurataan kuukausittain tapaturmataajuutta, joka kuvaa tapaturmien ja tehtyjen työtuntien suhdetta. Suhde lasketaan miljoonaa työtuntia kohden. Rakennusalan käytännön mukaan tapaturmaksi luetaan ne tapaturmat, joista on seurannut tapaturmapäivän lisäksi vähintään yksi sairauslomapäivä.

Consti Yhtiöiden tapaturmataajuudet vuositasolla:

- 2015 tapaturmataajuus: 26
- 2016 tapaturmataajuus: 22
- 2017 tapaturmataajuus: 20
- 2018 tapaturmataajuus: 19

Toimenpiteitä tapaturmataajuuden pienentämiseksi on tehty viime vuosina paljon ja työ jatkuu edelleen. Tapaturmataajuus on Constissa alan keskitasoa. Viime vuosina on otettu käyttöön esimerkiksi tapaturmakeskus-telu-käytäntö, jonka tarkoituksena on selvittää tarkemmin tapaturmiin johtaneet syyt sekä parantaa tapaturmaan johtaneita tekijöitä. Vuonna 2018 otettiin käyttöön esimiesten pitämät Turvavartti-infot.

Consti on ollut mukana Turvapuisto-toiminnassa vuoden 2015 alusta. Espoossa sijaitseva Turvapuisto on rakennusalalla toimivien yritysten yhteinen koulutusrata, jonka tavoitteena on parantaa rakennusalan työturvallisuutta. Turvapuistossa nähdään konkreettisia esimerkkejä vaaratilanteista ja niiden seurauksista sekä perehdytään turvallisiin toimintatapoihin. Constilla on puistossa oma työturvallisuuskohte, jossa havainnollistetaan Constille ominaisia työmaatilanteita. Koko henkilöstö kesäharjoittelijoita myöten käy turvapuistokoulutuksessa.

Turvallisuuteen liittyvistä toimintamalleista on ohjeita projektitukijärjestelmässä ja intranetissa, ja Constissa on esimerkiksi tarkat suojainvarusteohjeet, joissa on otettu huomioon eri työtehtävien asettamat vaatimukset. Yleisten toimintamallien lisäksi jokainen työntekijä Constin työmailla on veloitettu huolehtimaan henkilökohtaisten suojainten käyttämisestä ja yhteisen työympäristön turvallisuudesta.

TERVEELLISET JA TURVALLISET TYÖTILAT

Constin toiminta tapahtuu paljolti työmailla vanhoissa kiinteistöissä. Sosiaalitulojen mitoituksessa ja laatutasossa noudatetaan viranomais määräyksiä.

Merkittävä osa korjausrakentamiskohteiden turvallisuutta on kosteuden- ja pölynhallinta. Constilla on mallit kosteuden- ja pölynhallintasuunnitelmille, ja suunnitelmat tehdään kohdekohtaisesti aina kun siihen on tarvetta. Tarpeellisuus todetaan kohteen projektisuunnitelmassa tai viimeistään aloituspalaverissa. Suunnitelmassa kuvataan keskeiset riskitekijät ja niihin varautuminen, tehtävät ja vastuut. Suunnitelmia päivitetään ja seurataan koko työmaan keston ajan. Työmaan siisteyttä ja riittävää pölyttömyyttä seurataan viikoittain tehtävillä TR-mittauksilla.

2.1.3. Työkyvyn tukeminen

Hyvä yhteistyö työterveyshuollon ja eläkevakuutusyhtiön kanssa on tärkeää työkykyongelmien havaitsemisessa ja niiden ennaltaehkäisyssä. Työkyvyn tukemisen keinoja ovat myös esimiestyön kehittäminen ja työvälineiden asianmukaisuudesta huolehtiminen. Työkyvyn tukemisen onnistumista seurataan

Constin, työterveyshuollon ja eläkevakuutusyhtiön välisten ohjausryhmien johdolla.

Työterveyspalvelut ovat työterveyshuoltolain mukaista yhteistoimintaa, joka auttaa ylläpitämään ja edistämään työntekijöiden terveyttä, työympäristön turvallisuutta ja työyhteisön toimintaa sekä ehkäisemään työhön liittyviä sairauksia ja tapaturmia.

Constin työterveyshuolto hankitaan ostopalveluna ulkopuoliselta toimijalta, ja palvelusopimuksessa on määritelty henkilöstölle sairaanhoidotasoinen palvelu, joka on lakisääteistä perustasoa kattavampi.

Constilla on käytössä varhaisen tuen malli ja siitä on laadittu kirjallinen toimintaohje. Ohje on jaettu koko henkilöstölle ja sitä noudatetaan Constin kaikissa yksiköissä.

Consti edistää henkilöstön hyvinvointia myös tukemalla henkilöstön perustamaa Consti Urheilu Ry:n toimintaa ja eri urheilulajien harrastusmahdollisuuksia. Yhteinen liikuntaharrastus lisää myös yhteenkuuluvuuden tunnetta.

2.2. KIINTEISTÖJEN ASUKKAAT JA KÄYTTÄJÄT

Asukkaiden ja käyttäjien terveys ja turvallisuus on tärkeintä sekä työmailla että valmiissa tiloissa.

2.2.1. Kosteuden- ja pölynhallinta, sisäilma

Osa Constin korjauskohteista on sellaisia, joissa osa rakennuksesta on käytössä korjauksen aikana esimerkiksi asuntona, toimistona tai liiketilana. Consti huolehtii korjauksen aikaisten haittojen minimoimisesta ja asianmukaisesta tiedottamisesta. Haitat liittyvät yleensä melun, kosteuden ja pölyn hallintaan.

Korjauksen aikaisen kosteuden hallinta on tärkeää myös rakennuksen tulevalle käytölle. Keskeistä on estää kosteuden pääsy rakenteisiin, huolehtia riittävästä kuivumisajoista ja varastoida materiaalit siten, että ne eivät altistu kosteudelle. Tärkeää on myös estää haitallisten aineiden jääminen valmiisiin rakenteisiin. Esimerkiksi ilmastointikanavat tulpataan työn ajaksi ja puhdistetaan ennen käyttöönottoa.

Korjausrakentamisen ja talotekniikan yhtenä tavoitteena on yhä useammin parantaa rakennuksen sisäolosuhteita. Sisäilman laatuun

Consti Kodikas on peililinen apuväline korjausten suunnitteluun taloyhtiöille, kuvaaja Ville Vappula.



liittyvät toimenpiteet kuvataan kohteiden suunnitelma-asiakirjoissa ja työmaan ympäristö- ja pölynhallintasuunnitelmassa. Vastuullisena toimijana Consti tarkistaa suunnitelmat ja ottaa yhteyttä tilaajaan, mikäli suunnitelmista tai toteutuksesta huomataan esimerkiksi sisäilmatekijöitä vaarantavia ratkaisuja.

2.2.2. Käytön opastus ja huolto

Korjausrakentamisella luodaan edellytykset kiinteistön terveelliselle ja ympäristöasiat huomioon ottavalle käytölle, ylläpidolle sekä elinkaaren hallinnalle. Tämä edellyttää, että käyttöolosuhteet pysyvät hyvinä ja esimerkiksi kiinteistön energiankulutus pidetään tarkoituksemukaisena.

Kiinteistöjärjestelmien älyominaisuuksia ja käyttöliittymiä kehitetään voimakkaasti. Sekä kiinteistön huolto- ja ylläpitohenkilöstön että käyttäjien on osattava käyttää kiinteistön järjestelmiä, sen tiloja ja varusteita oikein. Suurissa kohteissa opastus suunnitellaan kohdekohtaisesti yhdessä tilaajan ja käyttäjäorganisaatioiden kanssa.

Taloyhtiöremonteissa Consti kertoo uusista ratkaisuista ja niiden käytöstä taloyhtiön asukkaille ensisijaisesti korjauksen alkuvaiheessa järjestettävissä asukasinfoissa. Vuonna 2018 otettiin käyttöön myös Consti Kodikas -palvelu-

malli, jossa taloyhtiön hallitus ja asukkaat pääsevät keskustelemaan korjaustarpeista ja asumiseen vaikuttavista ratkaisuista Constin asiantuntijoiden kanssa jo ennen hankesuunnitelman tekoa.

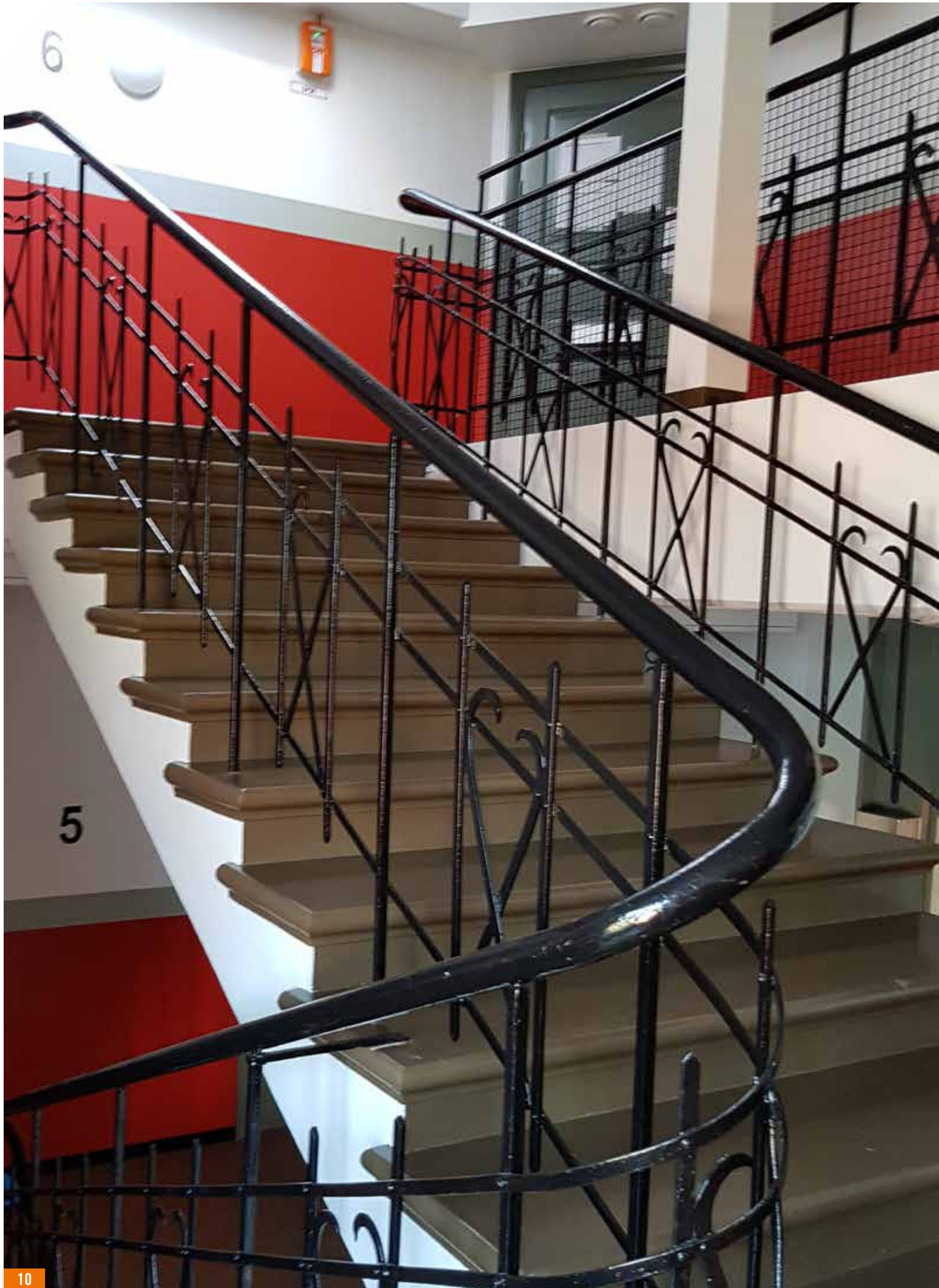
2.3. YHTEISKUNTA

Parannamme rakennetun ympäristön terveellisyyttä, turvallisuutta ja toimivuutta.

Rakennetun omaisuuden tila 2017 ROTI -raportin mukaan joka viides julkinen rakennus on vaurioitunut, ja ympäristöministeriön arvion mukaan huonolle sisäilmalle altistuu päivittäin noin 600 000 – 800 000 suomalaista. Korjausrakentamisen lähtökohta erityisesti julkisissa rakennuksissa onkin yhä useammin sisäilman parantaminen.

Tilojen turvallisuutta parannetaan myös lisäämällä niiden esteettömyyttä.

Consti on ollut mukana käynnistämässä ja kehittämässä muun muassa alan yhteistä ePerehdytys-menetelmää. Yhtiö osallistuu myös alan yhteiseen työturvallisuuden parantamiseen kuten vuosittaiseen Työturvallisuusviikkoon.



Franzenin aukion peruskorjatun avokiihteistön porraskäytävää Helsingin Kalliossa, kuvaaja Minna Vierula.

3. TYÖELÄMÄN KÄYTÄNNÖT

3.1. HENKILÖSTÖ

Huolehdimme perehdytyksestä ja osaamisen kehittämisestä ja kehitämme toimintaa yhdessä.

3.1.1. Työllisyys ja työsuhteet

PARHAAT OSAAJAT

Parhaat osaajat on yksi Constin määrittelemistä strategisista hankkeista kasvutavoitteiden saavuttamiseksi. Avain tavoitteiden saavuttamiseksi on osaava ja motivoitunut henkilöstö, jonka toimintaedellytyksistä ja viihtyvyydestä halutaan pitää huolta. Vuonna 2018 vahvistettiin esimiehille annettavaa tukea henkilöstöasioiden hoidossa.

Kahden vuoden välein toteutettava henkilöstökysely on osoittanut constilaisten olevan keskimääräistä omistautuneempia työnsä ja sitoutuneempia työnantajansa. Tutkimuksen tekijä Corporate Spirit myönsi Constille vuonna 2018 edellisenä vuonna tehdyn henkilöstökyselyn perusteella Suomen innostavimmat työpaikat -tunnustuksen.

Tutkimustulosten pohjalta työelämän käytäntöjen kehittämisen painopisteet ovat esimiestyöhön liittyvät vuorovaikutustaidot sekä konsernin tytäryhtiöiden välinen viestintä ja yhteistyö.

TYÖSUHTEIDEN LAATU

Constin periaatteena on solmia työsuhteet toistaiseksi voimassa oleviksi. Vuonna 2018 Constin työsuhteista 97 prosenttia oli toistaiseksi voimassa olevia. Määräaikaisten työsuhteiden osuuden kehitys kaikista työsuhteista on nähtävillä raportin liitteessä 1.

Määräaikaissuhteiden perusteita ovat:

- sijaisuudet
- työtehtävien sesonkiluonteisuus
- työtehtävien projektiluonteisuus
- kesätyö
- harjoittelujaksot
- työntekijän oma pyyntö

KANNUSTINJÄRJESTELMÄT

Constissa on käytössä toimihenkilöiden tulospalkkiojärjestelmä, jonka tarkoituksena on sitouttaa henkilöstöä sekä kannustaa erinomaisiin suorituksiin palkitsemalla hyvistä työsuorituksista. Järjestelmä on muodostettu kolmelle eri ammattiryhmälle: kiinteät toimihenkilöt, työmaatoimihenkilöt sekä työ- ja asennuspäälliköt ja heihin rinnastettavat tulosvastuulliset päälliköt. Kannustinjärjestelmä perustuu sekä laadullisiin että taloudellisiin tavoitteisiin.

Kannustinjärjestelmää täydentää pitkän aikavälin osakepohjainen kannustinojelma, joka otettiin käyttöön vuonna 2017. Se tarjoaa kohderyhmään kuuluville avainhenkilöille mahdollisuuden ansaita palkkiona Constin osakkeita, kun tulospalkkiojärjestelmässä ansaittava vuosibonus tai puolet siitä muutetaan yhtiön osakkeiksi. Vuoden 2018 lopussa osakepohjaiseen kannustinjärjestelmään kuului 53 avainhenkilöä.

Onnistumisista palkitaan myös työmailla. Parhaat työmaat palkitaan vuosittain työmaiden välisessä kilpailussa, jossa kriteereinä ovat laatu, turvallisuus, asiakaspalaute, aikataulujen pitävyys ja talous. Henkilökohtaisen palkkion voi saada parhaasta asiakaspalautteesta. Työsuhdekeksintöihin on oma kannustinjärjestelmänsä.

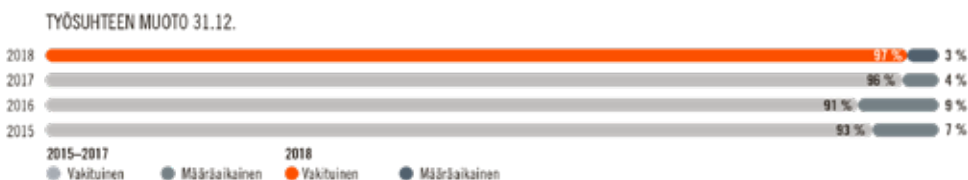
KIISTATILANTEET

Kaikessa toiminnassa pyritään ehkäisemään kiistatilanteiden syntymistä. Mikäli ongelmatilanteita kohdataan, työntekijä voi kysyä neuvoa työsuojeluvaltuutetulta, työsuojelupäälliköltä tai luottamusmieheltä.

Yhtiöllä on ohjeet sekä epäasiallisen kohtelun ennaltaehkäisyyn että ongelmatilanteiden ratkaisemiseen.

TYÖEHDOT

Consti noudattaa Suomessa voimassa olevaa työläinsäädäntöä ja työehtosopimuksia. Työsopimukset tehdään kirjallisesti.



Consti ei hyväksy missään olosuhteissa lapsityövoiman eikä pakko- tai sidotun työvoiman käyttöä. Korjausrakentamisessa käytetyistä tuotteista merkittävä osa on valmistettu Suomessa, mutta mikäli tietoon tulee esimerkiksi ulkomailla valmistettuja tuotteita koskevia eettisiä ongelmia, niihin puututaan välittömästi.

Ulkomaalaisten työntekijöiden osalta Constissa on toimintamalli, jolla varmistetaan henkilön oleskelu- ja/tai työlupa-asiat sekä verotukseen liittyvät asiat ja huolehditaan tarvittavien viranomaisilmoitusten tekemisestä.

Työajanseurannassa käytetään kulunvalvontajärjestelmään tallentuvia tietoja ja tunti-ilmoituksia. Näiden seuranta tapahtuu työnjohdon ja palkanlaskennan yhteistyön tuloksena.

TASA-ARVO JA MONIMUOTOISUUS

Constissa toimitaan tasa-arvoisesti eikä syrjintää hyväksytä. Henkilöstön rekrytointi perustuu aina työtehtävän edellyttämään osaamiseen.

Tasa-arvo- ja yhdenvertaisuussuunnitelmiin on kirjattu toimenpiteet iän, kansalaisuuden, kielen, uskonnon, vakaumuksen, mielipiteen, poliittisen toiminnan, ay-toiminnan, perhe-suhteiden, terveydentilan, vammaisuuden, seksuaalisen suuntautumisen ja sukupuolten välisen tasa-arvon edistämiseksi. Suunnitelmassa on sovittu niiden toteuttamisesta, tiedottamisesta ja seurannasta. Nämä suunnitelmat ovat osa Constin henkilöstöstrategiaa ja ne päivitetään tarvittaessa. Tasa-arvon toteutumista seurataan muun muassa henkilöstökyselyin.

3.1.2. Kehitys ja koulutus

PEREHDYTYKSEN

Consti on kasvanut viime vuosina suhteellisen nopeasti sekä organisesti että yritysostojen seurauksena. Uusien työntekijöiden perehdytys on olennainen osa sekä yhteisten toimintamallien tutuiksi tekemistä että turvallisuutta.

Constilla on perehdytysohjeet ja -materiaalit jokaiselle henkilöstöryhmälle. Materiaaleissa on huomioitu paikkakunta- ja yksikkökohtaiset toimintatavat, mutta samalla ne mahdollistavat saman sisältöisen perehdytyksen jokaisessa Constin yksikössä. Perehdytyksen vastuuhenkilöinä toimivat perehdytettävien henkilöiden esimiehet, joilla on kirjalliset ohjeet perehdytyksestä. Lisäksi järjestetään yleisiä perehdytyspäiviä 3-4 kertaa vuodessa.

OSAAMISEN KEHITTÄMINEN

Consti järjestää koulutusta henkilöstölleen sekä nykyisiin että strategian mukaisiin tuleviin tarpeisiin. Koulutussuunnitelmat ja koulutustietojen ylläpito hoidetaan toimialoittein. Koulutusrekistereitä ja sertifiointien voimas-

saolotietoja ylläpidetään konsernin yhteisessä HR-järjestelmässä.

Vuonna 2018 koulutuksessa keskityttiin erityisesti esimiestyöhön, projektinhallintaan ja laatuun.

KEHITYSKESKUSTELUT

Kehityskeskustelu kuuluu osana esimiestyöhön ja on tärkeä johtamisen väline. Esimiehet on ohjeistettu järjestämään keskustelut henkilöstönsä kanssa vähintään kerran vuodessa.

Esimiehille on ohjeistus kehityskeskustelun pitämiseksi ja dokumentoimiseksi. Työmaahenkilöstön kehityskeskustelut ovat olleet haasteellisia järjestää erityisesti siksi, että työmaat ja siten myös esimiehet vaihtuvat usein. Työmaiden työntekijöitä varten on räätälöity lyhennetty versio kehityskeskustelusta.

3.2. KIINTEISTÖJEN ASUKKAAT JA KÄYTTÄJÄT

Koulutamme henkilöstöämme asukkaiden ja käyttäjien huomioimiseen.

3.2.1. Asiakaslähtöisyys

Constissa arvostetaan asiakaslähtöisyyttä, luotettavuutta ja rehellisyyttä, ammattitaitoa ja kokemusta sekä innokkuutta tarttua erilaisiin töihin.

Asiakaslähtöisyys korostuu korjausrakentamisessa monella tapaa uudisrakentamiseen verrattuna.

Constin toimintatapaan kuuluu selvittää yhdessä asiakkaan kanssa asiakkaalle tärkeät tavoitteet ja sisällyttää ne myös työmaahenkilöstön tavoitesopimukseen.

Asiakaslähtöisyyttä tarvitaan myös työmailla, sillä tiloja korjataan usein niin, että rakennus on samalla käytössä. Teknisen osaamisen ja ongelmanratkaisukyvyyn lisäksi constilaisilla on osaamista työskennellä esimerkiksi kodeissa, toimistoissa ja liiketiloissa ottaen koko ajan huomioon tilojen käyttäjät.

3.2.2. Laadukkaat tuotteet ja kumppanit

Laadukkaiden ja hyväksytyjen rakennustuotteiden käyttö on olennaista laadukkaan lopputuloksen takaamiseksi. Constin hankintaohjeissa ja toimittajasopimuksissa veloitetaan käyttämään ja toimittamaan yleisesti hyväksyt-



Kuvaaja Pasi Salmiinen.

tyjä, rakennuskohteeseen sopivia, CE-merkittyjä ja/tai sertifioituja rakennustuotteita.

Sopimuskumppaneiksi valitaan alan luotettavia toimijoita, joiden kanssa pyritään kehittämään toimintamalleja ja syventämään liikesuhdetta kumppanuudeksi parhaan hintatason, palvelun ja saatavuuden takaamiseksi.

pyrittiin tarjoamaan pysyvää työsuhdetta valmistumisen jälkeen.

Oppilaitosyhteistyöhön kuuluvat myös opinäytetyöt, Constin edustajat luennoitsijoina, koulutusyhteistyö ja yhteiset kehityshankkeet. Consti tukee myös opiskelijayhdistystoimintaa. Työssäoppimista tukemalla ja henkilöstökoulutuksen järjestämisellä Consti osallistuu alan osaamisen kehittämiseen.

3.3. YHTEISKUNTA

Suosimme vakituisia työsuhteita, tuemme työssä oppimista ja tarjoamme harjoittelupaikkoja eri puolilla Suomea.

Harjoittelijoita lukuunottamatta 97 % työsuhteista oli vuonna 2018 vakinaisia.

3.3.1. Consti työllistäjänä

Consti on valtakunnallisesti merkittävä työllistäjä sekä oman henkilöstön että alihankintaverkoston kautta. Vuonna 2018 Constissa työskenteli keskimäärin 1093 henkeä. Harjoittelijoita lukuun ottamatta heistä 97 prosenttia työskenteli vakituisessa työsuhteessa. Vakituksessa henkilöstössä on paljon myös ulkomailta Suomeen muuttaneita alan osaajia.

Vuoden aikana Consti tarjosi kesä- tai harjoittelupaikan yli sadalle alan opiskelijalle, ja hyvälle kesätyöntekijöille ja harjoittelijoille

3.3.2. Toimitusketju ja sopimukset

Constin toimintatapaan kuuluu, että merkittävät hankinnat, toimitukset, työsuoritukset tai palvelut kilpailutetaan avoimesti ja rehellisesti. Hyvien ja korkealaatuisen työhön sitoutuneiden kumppanien kanssa pyritään tekemään yhteistyötä pitkäjänteisesti.

Hankinnoista tehdään aina kirjalliset sopimukset tai tilaukset.



4. YMPÄRISTÖ JA KESTÄVYYS

Consti noudattaa rakentamista, rakentamisessa käytettävien materiaalien käyttöä, varastointia, kierrätystä ja hävittämistä sekä muita ympäristöä koskevia lakeja, sääntelyä, lupaehtoja sekä viranomais määräyksiä.

Merkittävimmät ympäristöriskit aiheutuvat ympäristölle haitallisten aineiden mahdollisista päästöistä, jotka voivat aiheutua esimerkiksi purkujätteiden käsittelyssä tai loppusijoituksessa tapahtuneista laiminlyönneistä. Lisäksi toiminnan aikana lähiympäristöön saattaa kantautua melua, tärinää ja rakennuspölyä.

Ympäristöriskien hallinta on tärkeä osa Constin strategiaa. Se tarkoittaa, että riskeihin varaudutaan ja haitalliset ympäristövaikutukset minimoidaan. Riskienhallintaa on käsitelty myös Constin vuosikertomuksessa ja verkkosivuilla www.consti.fi -> sijoittajat -> hallinto.

Constin ympäristönäkökulmassa keskeistä on työmaiden aiheuttamien haitallisten ympäristövaikutusten vähentäminen, joka tarkoittaa lähinnä työnaikaisten häiriöiden ja päästöjen minimoimista.

4.1. HENKILÖSTÖ

Parannamme henkilöstömme ympäristötietoisuutta ja minimoimme työmaan aiheuttamia haittoja.

Consti pyrkii minimoimaan toiminnastaan aiheutuvat ympäristöhaitat, joita syntyy lähinnä työmaan aikana.

Ympäristöhaitat ovat yleensä sitä vähäisempiä, mitä lyhyempi kohteen toteutusaika on. Toteutusajan lyhentäminen on keskeinen osa Constin kilpailukyvyyn kehittämistä. Siihen pyritään tehokkaalla, tuotannon virtautukseen perustuvalla aikataulutuksella sekä käyttämällä mahdollisuuksien mukaan esivalmistettuja komponentteja ja teollisia asennustekniikoita. Virtautukseen perustuva tuotantomalli nopeuttaa toteutusta ja parantaa logistiikkaa, mikä pienentää haitallisia ympäristövaikutuksia työn aikana.

Henkilöstöä kannustetaan hävikin ja energiankulutuksen minimointiin ja ympäristöhaittojen ehkäisyyn osana päivittäistä työtä.

4.2. KIINTEISTÖJEN ASUKKAAT, KÄYTTÄJÄT JA LÄHIYMPÄRISTÖ

Edistämme tilojen kestäväää käyttöä peruskorjauksista käytönaikaiseen huoltoon.

Työmaiden haitallisten ympäristövaikutusten minimoinen tarkoittaa erityisesti työmaaliikenteestä, purkutöistä ja rakentamisesta syntyvän melun, pölyn ja jätteiden määrän minimointia sekä ympäristölle haitallisten aineiden huolellista käsittelyä.

Kohdekohtaisissa ympäristösuunnitelmissa tunnistetaan kohteen ympäristöriskit ja tehdään suunnitelma haittojen estämiseksi sekä varaudutaan torjumaan haitalliset vaikutukset. Kaikkia tilojen käyttäjille ja lähiympäristön toimijoihin ulottuvia vaikutuksia, kuten korjauksesta aiheutuvaa melua, ei voida täysin estää, mutta sen haittavaikutuksia voidaan torjua esimerkiksi tehokkaalla tiedotuksella.

4.3. YHTEISKUNTA

Parannamme rakennetun ympäristön energiatehokkuutta, käyttöikää ja käytettävyyttä.

4.3.1. Energiatehokkuus

Constin toiminnan seurauksena rakennetun ympäristön haitalliset ympäristövaikutukset lähtökohtaisesti vähenevät, kun korjattujen

kohteiden energiankulutus pienenee. Energia- tehokkuuden parantaminen sisältyy korjausrakentamista koskeviin rakentamismääräyksiin ja otetaan huomioon aina rakennuslupavaiheessa.

Korjausrakentamisessa energiatehokkuutta parannetaan erityisesti julkisivuremonteilla ja talotekniikkaa uudistamalla. Constilla on osaa mista paitsi korjausten ja talotekniikka-asennusten toteuttamisesta, myös rakennusten energiatehokkuuden parantamisesta.

Constin omissa toimipisteissä tehdyn energiatehokkuusdirektiivin mukaisen katselmuksen mukaan olennaista energiatehokkuuden parantamiseksi on kehittää energiankulutuksen seurantaa. Constin toiminnan energiankulutuksesta ylivoimaisesti suurin osa muodostuu työmailla.

4.3.2. Materiaalitehokkuus

Materiaalitehokkuuden merkitys ympäristö- ja vastuullisuuspolitiikassa kasvaa monien tärkeiden raaka-aineiden vähentyessä ja saatavuuden heikentyessä. Materiaalien käyttöä tehostetaan hyvällä suunnittelulla, hukkaa pienentämällä ja uusiokäyttöä suosimalla.

Constissa materiaalitehokkuus on rakennuskohteiden mahdollisimman tehokasta ja vähän hukkaa sisältävää materiaaliavirtaa ja materiaalien käyttöä. Järkevä materiaaliavirtojen suunnittelu tuo myös taloudellista etua ja sopii hyvin Constin lyhyisiin läpimenoaikoihin pyrkivään tuotantoperiaatteeseen. Sitä edistetään ottamalla oppia teollisista tuotantomalleista kuten Lean-periaatteista, joiden kehittämiseen Consti osallistuu myös osana alan yhteistä kehityshanketta.

Eryteisesti asennustöissä, joissa asennettavat laitteet ja materiaalit ovat usein arvokkaita, hukkaa vähennetään tilaamalla tuotetta pienissä erissä ja oikea-aikaisesti, jolloin materiaalit eivät pilaannu työmaalla ja ylijäämät havaitaan heti. Mahdollista ylijäämämateriaalia pyritään käyttämään muissa kohteissa.

Constin toimintajärjestelmään sisältyvässä jätehuoltosuunnitelmassa yksilöidään työmaalla syntyvät jätetyypit, niiden käsittelytapa ja vastuut. Jätteiden loppusijoitus dokumentoidaan arkistoimalla kuormakirjat ja dokumentit koko toimitusketjusta.

Constilla on jätteiden kuljetussopimus luotettavan kumppanin kanssa, mikä parantaa ja yhtenäistää seurantaa ja raportointia ja siten osaltaan varmistaa jätteiden oikeaa käsittelyä ja sen jäljitettävyyttä.

5. ARVOT JA EETTISYYS

5.1. HENKILÖSTÖ

Toimimme eettisesti, kohtelemme kaikkia tasa-arvoisesti ja vaadimme samaa kumppaneitamme.

Constin arvojen mukainen toiminta perustuu luotettavuuteen ja rehellisyyteen, asiakaslähtöisyyteen, ammattitaitoon ja kokemukseen, kannattavaan kasvuun ja innokkuuteen.

Consti pyrkii ulottamaan arvomaailmansa koko toimitusketjuun. Constin nimissä tehtävät alirakennusurakointitilatukset velvoittavat koko toimitusketjun noudattamaan Constin sisäisiä ohjeita ja toimintamalleja lakien ja asetusten rinnalla.

Uusilla yhteistoiminnallisilla toteutusmuodoilla pyritään parantamaan rakentamisen laatua ja selkeyttämään vastuita.

5.2. KIINTEISTÖJEN ASUKKAAT JA KÄYTTÄJÄT

Toimimme eettisesti ja esimerkillisesti asukkaita ja käyttäjiä kohtaan.

Constin asiakaslupausten mukaisesti constilainen kuuntelee, tekee sen mitä lupaa ja hoitaa asiat kerralla kuntoon.

Vastuu tilojen käyttäjiä kohtaan tarkoittaa korkealaatuista lopputulosta kustannustehokkaasti tuotettuna.

Laadun varmistamiseksi kaikilla Consti-konsernin liiketoiminta-alueilla on Rakentamisen Laatu ry:n eli RALAn myöntämä Rala-pätevyys. Consti Korjausurakointi Oy:llä ja Consti Julkisivut Oy:llä on RALA:n laatusertifikaatit ja Consti Talotekniikka Oy:llä DNV:n myöntämä SFS-EN ISO 9001:2015 -sertifiointi laadunhallinnasta.

5.3. YHTEISKUNTA

Vaikutamme koko rakennusalan käytäntöjen, eettisyyden ja laadun kehittämiseen.

5.3.1. Harmaan talouden torjunta

Consti pyrkii kaikessa toiminnassaan harmaan talouden torjuntaan. Yhtiö kannustaa henkilöstöään ja yhteistyökumppaneitaan puuttumaan mahdollisiin epäkohtiin välittömästi.

Consti noudattaa tilaajavastuulakia ja kuuluu Suomen Tilaajavastuu Oy:n ylläpitämään Luotettava kumppani -ohjelmaan. Consti edellyttää käyttämiltään sopimuskumppaneilta ja aliurakoitsijoilta tilaajavastuulain noudattamista.

Consti käyttää työmaiden kulunvalvonnassa Valtti-älykorttia, jonka viiva- ja sirukoodit sisältävät kortinhaltijan tiedot. Tiedot siirtyvät Constin järjestelmiin sähköisessä muodossa, mikä tehostaa kulunvalvontaa työmailla. Työntekijöiden veronumerot on ilmoitettu julkiseen Verohallinnon ylläpitämään rakennusalan veronumerorekisteriin.

Consti raportoi urakoiden päätoteuttajana ja tilaajana urakkatiedot jokaiselta työmaaltaan Verohallinnolle.

5.3.2. Korruption vastainen toiminta

Korruption ja lahjonnan kitkeminen rakennus-alalta on olennainen osa harmaan talouden torjuntaa. Rakennusala korruption muotoja ovat mm. kuittikauppa ja lahjonta. Toimijoiden suuri määrä ja hankkeissa liikkuvat suuret rahasummat voivat houkuttaa väärinkäytöksiin. Constissa ei hyväksytä korruptiota, lahjontaa tai niiden yritystä missään muodossa. Lahjonnan ja korruption torjunta on kirjattu Constin eettisiin ohjeisiin, jotka käydään läpi muun muassa perehdytyksessä.

Vuonna 2018 Constissa ei havaittu ongelmia eettisten ohjeiden noudattamisessa eikä lahjonnan tai korruption vastaisiin toimiin ollut aihetta.

Consti ei pyri vaikuttamaan poliittisten puolueiden toimintaan eikä antanut rahallista tukea poliittisille puolueille vuonna 2018.



5.3.3. Rakennetun ympäristön kehittäminen

Constin missio on rakennuskannan arvon ja ihmisten elämänlaadun parantaminen parhaiden korjausrakentamisen osaajien voimin.

Consti oli vuonna 2018 Suomen suurin korjausrakentaja, jonka palvelut kattavat asuntojen, liike- ja toimitilojen ja muiden rakennusten perusparannukset sekä pienemmät sisä- ja ulkopuoliset remontit. Korjaustöiden yhteydessä parannetaan lähes aina rakennusten energia- ja tehokkuutta lisäämällä julkisivuihin eristeitä, uusimalla ikkunat ja parvekkeet sekä uusimalla esimerkiksi lämmitykseen ja ilmanvaihtoon liittyviä taloteknisiä järjestelmiä. Elinympäristön, asuinmukavuuden ja olemassa olevan

rakennuskannan parantaminen on siten osa Constin päivittäistä toimintaa. Myös rakennuksen alkuperäisen ilmeen ja arkkitehtuurin säilyttäminen tai palauttaminen sisältyy yhä useampaan korjaushankkeeseen.

Consti osallistuu sekä yksittäisten rakennusten korjauksiin että ryhmä- ja aluerakentamiseen. Consti on usein mukana tilaajan kanssa jo hankekehitysvaiheesta lähtien.

Constilla on vahvaa osaamista myös kiinteistöjen käyttötarkoituksen muutostöistä kuten toimitilojen muuttamisesta asunnoiksi. Osaamista tilamuutoksista tarvitaan erityisesti kaupungistumisen, lisääntyvän muuttoliikkeen ja väestön ikääntymisen myötä.

Teemme minkä lupamme

- Emme lupaa enempää kuin mihin kykenemme.
- Kannamme vastuun asiakkaallemme antamastamme lupauksesta.
- Teemme kuten tekisimme itsellemme.
- Reagoimme välittömästi ennakoimattomiin muutoksiin.

Kerralla kuntoon – nopeasti ja luotettavasti

- Constilaisen tavoitteena on aina oman työn virheettömyys ja paras asiakaspalaute.
- Kerralla kuntoon on aina nopein ja edullisin tapa.
- Mietimme ensin, teemme vasta sitten.
- Constilaisella on oikea asenne, menetelmät, välineet ja tavarat aina mukana.

Kuuntelemme, ymmärrämme ja tarjoamme ratkaisun

- Consti kuuntelee, ei oleta.
- Constilainen on ylpeä osaamisestaan.
- Consti ajattelee ja toimii aina asiakkaan eduksi.
- Constilla on uniikki tarjoama, joka tunnetaan.
- Consti löytää ratkaisut yhteistyöllä.

Consti - inhimillisin tekijä

- Huomioimme aina käyttäjät ja asukkaat.
- Huolehdimme kaikkien turvallisuudesta.
- Hymy ja kohteliaat käytöstavat eivät maksa mitään.
- Toimimme siististi - vaatteet, autot ja kohteet.

5.3.4. Toimialan kehittäminen

Consti haluaa olla alan edelläkävijä vastuullisen ja koko yhteiskuntaa palvelevan toiminnan kehittämisessä. Constin kehittämät ja käyttöönottamat teolliset korjausmenetelmät esimerkiksi kylpyhuoneremonteissa ja niin sanotuissa viihtyvyysskorjauksissa ovatkin herättäneet kiinnostusta alalla laajemminkin. Vuonna 2018 kehitettiin mm. asunto-osaakeyhtiöille Consti Kodikas -palvelu, jossa taloyhtiö pääsee hyödyntämään Constin laajaa osaamista jo ennen hankesuunnitteluvaihetta.

Consti osallistuu alan yhteisiin kehityshankkeisiin ja toimii aktiivisesti yhteistyöverkostoissa ja alan kärkihankkeissa vaikuttaen koko alan tuottavuuden, palveluiden ja laadun kehittämiseen. Constin edustajia toimii muun muassa Rakennusteollisuus RT ry:ssä ja LVI-Tekniset Urakoitsijat LVI-TU ry:ssä.

Consti on osallistunut aktiivisesti sekä aluekorjausten että korjaushankkeiden erilaisten toteutusmuotojen kehittämiseen. Aluekorjauksissa on toimittu muun muassa Lähiöt kuntoon -forumissa. Uusien toteutusmuotojen kehittämisessä on tehty yhteistyötä muun muassa ympäristöministeriön kanssa.

Uusilla yhteistoiminnallisilla toteutusmuodoilla pyritään parantamaan rakentamisen laatua ja selkeyttämään vastuita. Yhteistoimintasopimuksessa määritellään hankkeeseen osallistuvien toimijoiden yhteiset tavoitteet, vastuut ja kannustimet. Valinnassa painottuvat laadulliset kriteerit ja tilaajan ja korjausrakentajan väliset neuvottelut.

5.3.5. Hallinto

Constin hallinto ja johtaminen perustuu Suomen osakeyhtiö- ja arvopaperimarkkinalakiin, Consti Yhtiöt Oyj:n yhtiöjärjestykseen ja Nasdaq Helsinki Oy:n sääntöihin ja ohjeisiin. Sisäpiiriasioissa Consti noudattaa EU:n markkinoiden väärinkäyttöasetusta ja sen nojalla annettuja säädöksiä. Consti noudattaa Suomen listayhtiöiden hallinnointikoodia.

Consti laatii taloudellisen raportointinsa kansainvälisen tilinpäätösstandardien (IFRS), arvopaperimarkkinalain, Suomen kirjanpitolain ja kirjanpitolautakunnan ohjeiden ja lausuntojen mukaisesti. Yhtiön taloudelliseen raportointiprosessiin liittyvät sisäisen valvonnan ja riskienhallinnan periaatteet, ohjeet, käytännöt ja vastuualueet on suunniteltu varmentamaan, että yhtiön taloudellinen raportointi on luotettavaa ja tilinpäätös on laadittu voimassa olevien lakien, määräysten ja yhtiön toimintaperiaatteiden mukaan. Taloudellisen tiedon julkaisemista ja ulkoista viestintää koskevat ohjeet sisältyvät hallituksen hyväksymään tiedonanto-ohjesääntöön, jonka pääperiaatteet ovat nähtävillä yhtiön verkkosivuilla.

LIITE 1 - MITTARIT JA SEURANTA

VASTUULLISUUSTEEMA	MITATTAVA ASIA	MITTARI	MITTAUS- TAAJUUS	2015	2016	2017	2018
Terveys ja turvallisuus	Tapaturmien määrä	Tapaturma- taajuus	1 kk	26 *	22 *	20 *	19
Terveys ja turvallisuus	Sairauspoissaolojen määrä	Sairaus- poissaolo %	1 kk	4,2 %	3,1 %	3,1 %	3,3 %
Terveys ja turvallisuus	Ammattitautien määrä / työperäiset sairaudet	Kpl / vuosi	1 kk	2	1	0	0
Työelämän käytännöt	Henkilöstön vaihtuvuusprosentti	Lähtö- vaihtuvuus %	1 kk	15,2 %	19,9 %	15,4 %	20,7 %
Työelämän käytännöt	Ei työsopimuskiistoja	Kpl / vuosi	1 v	0	1	0	0
Työelämän käytännöt	Määräaikaisten työsopimusten määrä	Määräaikaisuus %	1 v	8,7 %	9,0 %	4,2 %	3,3 %
Ympäristö	Ei ympäristöriskejä julkisuudessa	Kpl / vuosi	1 v	0	0	0	0
Ympäristö	Ei reklamaatioita ympäristövaikutuksista	Kpl / vuosi	1 v	0	0	0	0
Yhteiskunnallinen vastuu	Työsuojelutarkastukset, ei sanktioita	Kpl / vuosi	1 v	0	1	0	0
Yhteiskunnallinen vastuu	Ei eettisen ohjeituksen vastaisia tapahtumia	Kpl / vuosi	1 v	0	0	0	0

* Sisältää myös allurakoitsijat.

LIITE 2 - CONSTI YHTIÖIDEN EETTISET OHJEET

Consti Yhtiöiden johto ja työntekijät noudattavat kaikessa toiminnassaan lakeja ja eettisiä liiketoiminnan pelisääntöjä. Se on osa yhtiön riskienhallintaa ja se on järkevää toimintaa pitkällä tähtäimellä koko yrityksen kannalta, sillä hyvä maine on vaikea saavuttaa, mutta helppo menettää.

Seuraavassa on esitetty konkreettisia Constin toimintaan liittyviä näkökohtia ja linjauksia eettiseen toimintaan.

LAHJONNAN JA KORRUPTION TORJUNTA

Constin yritykset ja henkilöstö eivät saa antaa tai ottaa vastaan tavanomaisen vieraanvaraisuuden ylittäviä maksuja, lahjoja tai muita korvauksia, joiden voidaan olettaa vaikuttavan liiketoimintaa koskeviin päätöksiin.

LIIKEMATKAT JA EDUSTUS

Henkilöstö voi osallistua yhteistyökumppaneiden liikematkoille vain jos ne liittyvät työtehtäviin. Matkoista sovitaan esimiehen kanssa ja mahdollisista tulkinnanvaraisuuksista on keskusteltava siinä yhteydessä. Matkasta tulee olla tehtynä ohjelma, joka esitetään esimiehelle.

HENKILÖKUNTA-ALENNUKSET

Constin toimittajien henkilökunta-alennukset ovat henkilöstön käytettävissä henkilökohtaisiin ostoihin, jos niistä on sovittu Constin ja toimittajan välillä. Niiden hyödyntämisessä noudatetaan sovittuja käytäntöjä, mm. jälleennyntikieltoa.

Alennusten käytössä ei saa syntyä minkäänlaisia vastavuoroisia sitoumuksia.

AVUSTUSKOHEET

Consti Yhtiöt avustavat pääasiassa lasten ja nuorten hyvinvointia edistäviä kohteita. Avustuksia ei myönnetä poliittisille puolueille, poliitikoille tai ryhmittymille.

KILPAILUSÄÄNNÖT

Constissa noudatetaan reilua ja avointa kilpailua. Kilpailulainsäädännön tai sen hengen vastainen toiminta on kiellettyä. Näitä ovat mm. laitton hinnoista sopiminen, markkinoiden jakaminen ja epäeettinen kaupanteko. Constin sopimuskumppaneiksi valitaan alan

kärkitoimijoita, joiden kanssa kehitetään toimintamalleja ja syvennetään liikesuhdetta parhaan hintatason, palvelun ja saatavuuden takaamiseksi. Kun ei toimita kumppanuuden tai kausisopimuksen pohjalta, merkittävät hankinnat, toimitukset, työsuoritukset tai palvelut kilpailutetaan avoimesti ja rehellisesti riittävän monen toimijan kesken. Hankinnoista tulee aina tehdä kirjalliset sopimukset.

TASA-ARVOINEN KOHTELU

Henkilöstöä kohdellaan tasa-arvoisesti, riippumatta sukupuolesta, iästä tai syntyperästä. Asiakkaiden ja muiden sidosryhmien kohdalla noudatetaan samaa periaatetta.

SIDOSRYHMÄYHTEISTYÖN PERIAATTEET

Yhteistyössä sidosryhmien kanssa noudatetaan rehellisen ja avoimen toiminnan periaatteita. Esimerkiksi alan yhteistyöelimissä ei käsitellä kilpailulainsäädännön piiriin kuuluvia asioita. Myös kaikessa yhteydenpidossa kilpailijoihin ja sidosryhmiin muistetaan liikesalaisuuksista kiinni pitäminen molemmin puolin.

ETURISTIRIIDAT

Constin henkilöstö ei aiheuta toiminnallaan tilanteita, joissa heidän henkilökohtaiset tai taloudelliset etunsa ovat ristiriidassa asiakkaiden, Constin tai sen henkilöstön etujen kanssa.

SALASSAPITOVELVOLLISUUS

Constin henkilöstö sitoutuu pitämään salassa ja olemaan käyttämättä työsuhteen aikana ja työsuhteen päätyttyä työnantajan, sen työntekijöiden ja asiakkaiden ammatti- ja liikesalaisuuksia salassapitosopimuksen mukaisesti. Eettiset ohjeet on hyväksytty Consti Yhtiöiden johtoryhmässä.

WWW.CONSTI.FI

**CONSTI
YHTIÖT OYJ**

Hopeatie 2, 6. krs
00440 Helsinki
Puhelin 010 288 6000
Faksi 010 288 6010
etunimi.sukunimi@consti.fi

**CONSTI
JULKISIVUT OY**

Hopeatie 2, 5. krs
00440 Helsinki
Puhelin 010 288 6000
Faksi 010 288 6200
julkisivut@consti.fi

**CONSTI
KORJAUSURAKOINTI OY**

Hopeatie 2, 6. krs
00440 Helsinki
Puhelin 010 288 6000
Faksi 010 288 6011
korjausurakointi@consti.fi

**CONSTI
TALOTEKNIikka OY**

Rajatorpantie 8
01600 Vantaa
Puhelin 010 288 6600
talotekniikka@consti.fi